

**Messaggio Municipale no. 2014-18 - Risanamento del ponte di accesso al nucleo Case del Gatto - Sezione Bosco Luganese, relativa richiesta di un credito di Fr. 250'000.00, Iva inclusa, e prelievo dei contributi di miglioria sui costi determinanti**

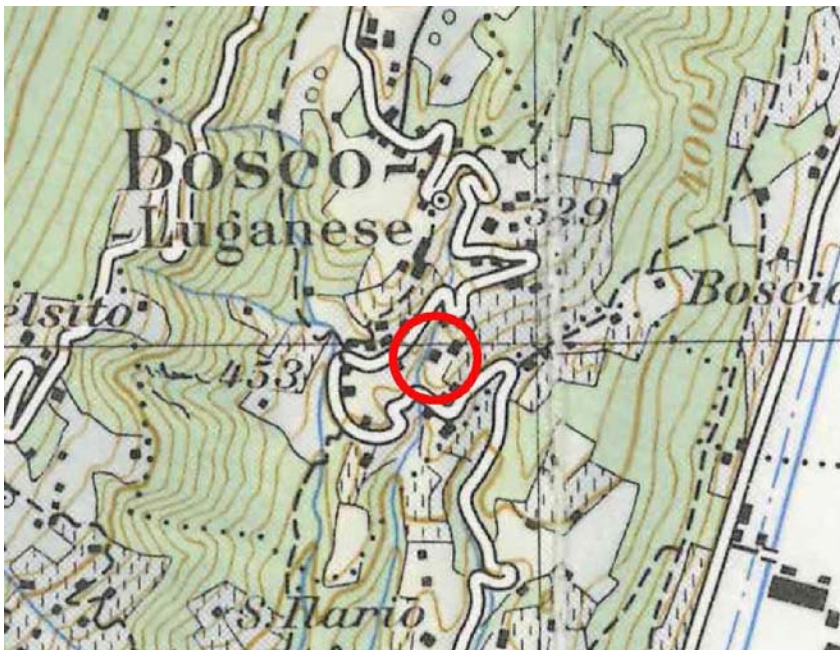
Al Consiglio Comunale di Bioggio

Signor Presidente  
Signore e Signori Consiglieri comunali

Con l'approvazione del MM 2012-28 nel dicembre 2012, veniva stanziato un credito di fr. 15'000.- per l'allestimento della progettazione definitiva relativa al risanamento del ponte di accesso al nucleo Case del Gatto – sezione Bosco Luganese, mandato poi assegnato allo Studio d'ingegneria Borlini & Zanini SA.

Siamo ora a presentarvi il presente Messaggio municipale, necessario allo stanziamento del credito di costruzione.

Piano orientativo della zona d'intervento:



### **Situazione esistente**

#### Difetti presenti

Le perizie eseguite negli anni 2003 e 2012 hanno rilevato i seguenti difetti:

- La piattabanda non è impermeabilizzata e puntualmente vi sono infiltrazioni
- Gli appoggi delle travi metalliche longitudinali sono localmente molto arrugginiti (ala superiore) sul lato Case del Gatto
- La spalla lato autosilo presenta dilavamenti sul lato a valle dovuti all'uscita di un drenaggio sulla parete laterale, la medesima spalla presenta un rigonfiamento della parete laterale, dovuta a spinte delle terre eccessive.
- I parapetti non sono a norma, seppur in uno stato discreto

- Le condotte appese sotto il ponte sono in più punti fortemente deteriorate.

La struttura portante esistente è stata verificata in base alle vigenti normative con i carichi transitabili e da tale verifica risulta che la struttura attuale presenta ampie riserve ma che il degrado è in stato molto avanzato e la funzionalità non è garantita in particolare per quanto concerne le spalle ed i parapetti.

Per evitare appunto che in prospettiva l'evolversi del degrado porti ad una riduzione della capacità portante, si è quindi proceduto alla progettazione definitiva.

Nelle seguenti immagini si documenta la situazione esistente:



Il ponte in zona Case del Gatto risulta l'unica strada carrozzabile di collegamento per 32 mappali siti nella località Case del Gatto (quartiere di Bosco Luganese) ciò rende necessario l'intervento di risanamento in oggetto.

### **Proposta d'intervento**

Il Ponte del Gatto attualmente non presenta deficienze dal punto di vista strutturale, ma l'evolversi del degrado potrà nel medio termine ridurre sensibilmente la capacità portante.

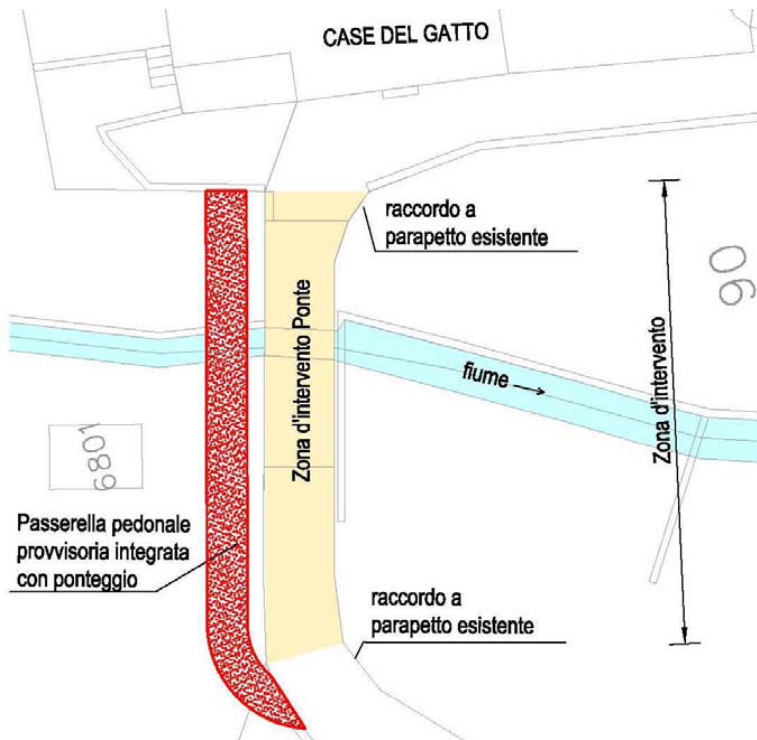
La proposta progettuale condivisa dal Municipio prevede:

- Sostituzione completa della soprastruttura con allargamento della piattabanda a 3.4 m (esistente 3.0 m) mediante lastre prefabbricate in calcestruzzo per creare una larghezza transitabile di 2.6 m (VSS 640201) – esistente 2.5 m;
- Nuovi travi metalliche collegate al calcestruzzo mediante connettori saldati;
- Risanamento dei nuovi appoggi sulle spalle;

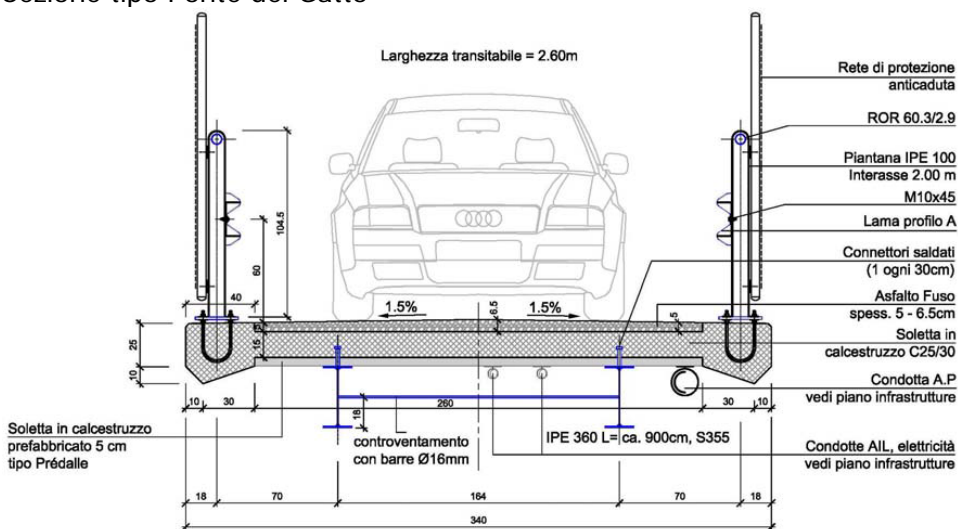
- Nuova pavimentazione in asfalto fuso spessore variabile da 5 a 6.5 cm ed adeguati raccordi alla pavimentazione di ingresso al ponte;
- Adeguata impermeabilizzazione superficie calcestruzzo;
- Risanamento spalle d'appoggio e creazione bauletto per appoggio trave in carpenteria metallica;
- Esecuzione di barriera di sicurezza con piantane - interasse 2.0 m e corrimano con adeguata rete di protezione anticaduta conforme alle normative vigenti;
- Transito permesso ai mezzi sino a 3.5 t.

Nelle figure successive si evidenzia la proposta progettuale:

Planimetria generale intervento



Sezione tipo Ponte del Gatto



## **Infrastrutture**

Si prevede la sostituzione della condotta dell'acqua potabile ed il mantenimento come esistente delle condotte AIL elettricità.

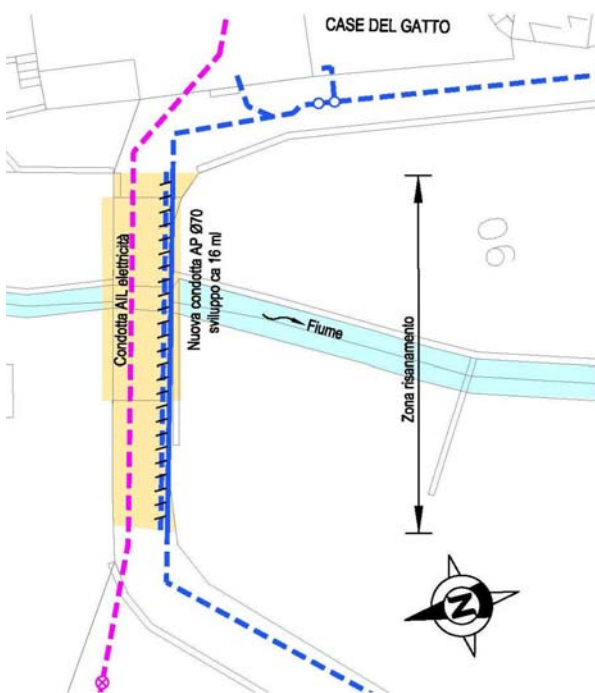
I tracciati indicati nei relativi piani sono stati richiesti alle Aziende che hanno indicato gli interventi da attuare nell'ambito del progetto.

Nelle successive fasi le Aziende saranno comunque ricontattate per approfondire il progetto esecutivo.

Le infrastrutture saranno collegate alla piattabanda del ponte con supporti appositi.

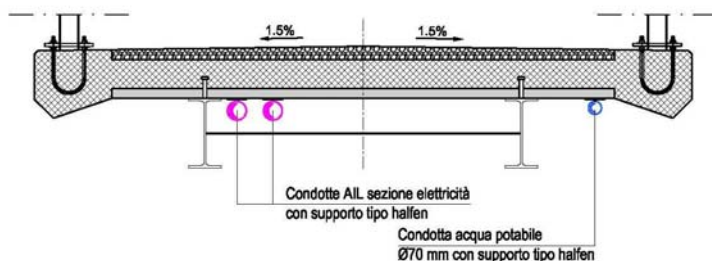
Per quanto concerne la fase esecutiva saranno necessari dei provvisori per garantire i servizi alla popolazione.

Nella figura sottostante si evidenziano i tracciati delle infrastrutture presenti e le sostituzioni previste:



## **Evacuazione acque meteoriche**

La nuova struttura verrà impermeabilizzata e lo smaltimento delle acque meteoriche avverrà con una pendenza del campo stradale a falde del 1.5% come indicato nella sezione tipo sotto esposta. Non vi sono nelle vicinanze condotte di smaltimento acque quindi pertanto le acque meteoriche non verranno canalizzate.



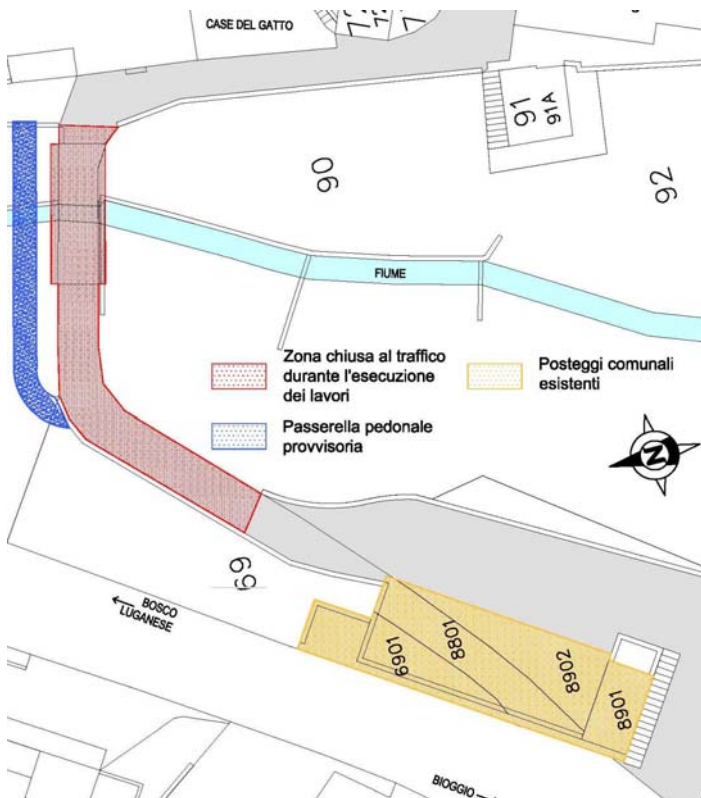
## **Espropri**

Tutti gli interventi saranno eseguiti su sedime comunale, pertanto non sono previsti espropri definitivi di fondi privati. Nella fase esecutiva saranno da pianificare eventuali occupazioni temporanee di mappali adiacenti da utilizzare come deposito materiali dell'impresa appaltante.

### **Fasi di lavoro e conduzione del traffico**

Si procederà con la demolizione del ponte esistente mantenendo le spalle attuali e successiva ricostruzione. Durante i lavori sarà allestita una passerella in legno della larghezza minima di 1.2m per il transito pedonale appoggiata sui ponteggi.

Gli abitanti della frazione Case del Gatto dovranno pertanto lasciare le loro autovetture, durante la fase di esecuzione, al parcheggio comunale adiacente.



### **Programma lavori**

Per l'esecuzione completa dei lavori si prevede la chiusura al traffico veicolare del ponte per circa 6 mesi.

### **Contributi di miglioria**

Dall'esame globale è pure scaturita la necessità pratica e legale di considerare il principio dell'imposizione dei **contributi di miglioria** a carico dei privati, il tutto sulla base della relativa legge, nonché sulla scorta di commentari d'applicazione.

In effetti l'art. 3 della legge sui contributi di miglioria (LCM) del 24.04.1990 sancisce:

*cpv. 1 Danno luogo a contributo, in particolare:*

- a) le opere di urbanizzazione generale e particolare dei terreni;*
- b) le opere di premunizione e di bonifica, come ripari contro le alluvioni, le frane, le valanghe, i rimboscamenti e le piantagioni;*
- c) le ricomposizioni particellari.*

La formulazione del descritto articolo non lascia dubbi sul fatto dell'applicabilità dei contributi, almeno per alcune parti delle opere previste nel presente messaggio municipale.

La presunzione che queste opere procurano automaticamente a qualsiasi terreno circostante un vantaggio effettivo è dato dal fatto che l'urbanizzazione viene migliorata secondo uno standard minimo.

E' peraltro chiaro che la presunzione legale del vantaggio, e quindi del contributo, non può essere annullata dalle contestazioni dell'obbligato.

Secondo l'art. 4 LCM, la presunzione del vantaggio particolare per le opere pubbliche è così stabilita:

*cpv 1 Un vantaggio particolare è presunto specialmente quando:*

- a) l'opera serve all'urbanizzazione dei fondi ai fini dell'utilizzazione prevista, oppure l'urbanizzazione viene migliorata secondo uno standard minimo;*
- b) la redditività, la sicurezza, l'accessibilità, la salubrità e la tranquillità dei fondi, tenuto conto della loro destinazione sono migliorate in modo evidente;*
- c) sono eliminati o ridotti inconvenienti e oneri.*

*cpv 2 Nella determinazione del vantaggio particolare si devono considerare gli inconvenienti connessi all'opera ed eventuali restrizioni di diritto pubblico gravanti i fondi.*

"Presunzione" significa pertanto che l'onere della prova che un'opera non generi vantaggi particolari, incombe esclusivamente al privato.

In sintesi si può affermare che il contributo è imponibile quando l'opera procura un vantaggio particolare ad una determinata cerchia di persone; non è invece sufficiente che la persona imponibile ritragga un vantaggio generico, cioè un vantaggio che, in maniera più o meno analoga, derivi alla globalità dei cittadini.

Di diretta conseguenza questo vantaggio dev'essere:

- di natura patrimoniale e convertibile in denaro (basta la possibilità di conversione);
- di natura durevole; sono quindi escluse le opere provvisorie o di carattere transitorio;
- valutato secondo criteri oggettivi.

Per il calcolo di questi contributi facciamo riferimento all'art. 9 LCM che cita testualmente:

*" I beni imponibili sono individuati mediante un piano di perimetro, con l'eventuale suddivisione in classi di vantaggio."*

La fissazione e determinazione del piano del perimetro, indicante i fondi o la parte di essi sottoposti a contribuzione, avverrà in un secondo tempo, ed è per legge di stretta competenza dell'Esecutivo comunale. La fissazione del perimetro dipende da un apprezzamento di fatto, di natura prevalentemente tecnica. Occorre quindi fissare un perimetro d'imposizione, comprendente tutti i fondi che si presume ritraggano un vantaggio dall'opera. La suddivisione interna della quota di spesa votata avverrà per fasce o classi di vantaggio.

Per la definizione del quantum percentuale a carico dei privati sul costo dell'opera, l'art. 7 cpv. 1 LCM prescrive:

*cpv. 1 Per le opere di urbanizzazione generale la quota a carico dei proprietari non può essere inferiore al 30% né superiore al 60% e per le opere di urbanizzazione particolare inferiore al 70% della spesa determinante; se la distinzione tra opere di urbanizzazione generale e particolare non è agevole, può essere stabilita una percentuale media.*

*La natura dell'urbanizzazione è di regola dedotta dai piani regolatori.*

Nel caso specifico è corretto e giuridicamente sostenibile ritenere che gli interventi, considerato come l'opera interessi prettamente una strada di quartiere, siano da equiparare alle opere di urbanizzazione particolare.

**Per questo motivo proponiamo una percentuale di prelievo del 70% sui costi determinanti delle opere previste.**

Quali **costi determinanti**, riteniamo che debba essenzialmente essere considerato unicamente il costo relativo alle opere riguardanti la messa in sicurezza del ponte con l'esecuzione della nuova barriera di sicurezza con adeguata rete di protezione anticaduta conforme alle normative vigenti (preventivate in fr. 25'000.- IVA esclusa – vedi prossimo capitolo). A questo importo dovrà poi essere aggiunto la quota parte di onorari per la progettazione e DL, così come i costi per l'allestimento della procedura e prospetto.

Si ritiene invece che il resto dell'interventi previsti siano da equiparare e rientrino nel concetto di lavori di manutenzione, per i quali non è possibile prelevare dei contributi di migliororia. Infatti l'allargamento della carreggiata pari a soli 10 cm (da 2.50 m a 2.60 m di luce), non costituisce secondo noi un miglioramento sostanziale che possa giustificare il prelievo

### **Preventivo di spesa**

Il costi degli interventi previsti ammontano a 250'000 Fr. (iva inclusa).

Tale cifra comprende gli oneri di progettazione e direzione lavori ed un margine del 10% per imprevisti.

Si evidenziano i costi suddivisi secondo i capitoli CPN come consuetudine per opere di questo tipo:

Lavori a regia	Fr. 15'000.-
Impianto di cantiere	Fr. 16'000.-
Centinature e ponteggi	Fr. 10'000.-
Demolizioni e rimozioni	Fr. 12'000.-
Impermeabilizzazioni di ponti	Fr. 4'000.-
Costruzione di giardini ed opere paesaggistiche	Fr. 6'000.-
Pavimentazioni	Fr. 8'000.-
Opere calcestruzzo eseguite sul posto	Fr. 34'000.-
Barriere di sicurezza	Fr. 25'000.-
Opere di segnaletica verticale	Fr. 2'000.-
Opere da metalcostruttore	Fr. 25'000.-
Opere in legno	Fr. 12'000.-
Condotte di approvvigionamento acqua	Fr. 11'000.-
Opere da elettrico	Fr. 5'000.-
Onorari di progettazione e D.L.	Fr. 25'000.-
Imprevisti (10%)	Fr. 21'000.-
<b>IMPORTO LORDO PREVENTIVO</b>	<b>Fr. 231'000.-</b>
IVA 8.0 %	Fr. 18'480.-
Arrotondamento	Fr. 520.-
<b>IMPORTO TOTALE</b>	<b>Fr. 250'000.-</b>

### **Conclusioni**

Nella prossima fase, approvato il concetto ed il credito di costruzione da parte del Consiglio Comunale, si procederà alla pubblicazione del progetto e successivamente alla messa in appalto secondo la legge delle commesse pubbliche.

Tenuto conto di quanto sopra, restando a disposizione per ulteriori informazioni in merito, invitiamo il lodevole Consiglio Comunale a voler

**d e c i d e r e**

- 1. E' approvata l'esecuzione delle opere di risanamento del ponte di accesso al nucleo Case del Gatto - Sezione Bosco Luganese, così come a progetto 04.2014 dello Studio d'ing. Borlini & Zanini SA.  
A tale scopo è stanziato un credito complessivo di Fr. 250'000.- IVA inclusa.**
- 2. Il Municipio è chiamato a procedere all'imposizione dei contributi di miglioria ai privati, secondo i disposti della legge in vigore, nella misura del 70% della spesa determinante.**
- 3. Il credito è da caricare alla parte investimenti, secondo i disposti della LOC.**
- 4. Il credito, a norma dell'art. 13 cpv 3 LOC decade se non viene utilizzato entro il 31.12.2016 o al più tardi entro tre anni dalla crescita in giudicato di tutte le decisioni inerenti l'oggetto.**

Con stima e cordialità.

Per il Municipio

<p>Il sindaco:</p>  <p>Mauro Bernasconi</p>		<p>Il segretario:</p>  <p>Massimo Perlasca</p>
--	---	--

RM. no. 1187/2014 del 29 settembre 2014

Municipale responsabile: E. Alberti

**Va per rapporto a:**

G	E	AP	P	CT GA	PR
X	X				